

# UNIOESTE -Universidade Estadual do Oeste do Paraná

## 10º CONCURSO PÚBLICO

### AGENTE UNIVERSITÁRIO - ANALISTA DE INFORMÁTICA

Candidato:	<b>inscrição - nome do candidato</b>		
Opção:	<b>código - nome / turno - cidade</b>		
Local de Prova:	<b>nome do local de prova</b>		
Cidade de Prova:	<b>município de prova</b>		
Sala de Prova:	<b>numero</b>	Carteira de Prova:	<b>número</b>

#### Observações

- 1. CADERNO DE PROVAS:** Este caderno contém a prova do 10º Concurso Público – **AGENTE UNIVERSITÁRIO - NÍVEL SUPERIOR – ANALISTA DE INFORMÁTICA**, que é constituída TRÊS matérias (apresentadas na seguinte ordem, Português, Matemática e Conhecimentos Específicos). Cada matéria possui, respectivamente, 10, 10 e 20 questões objetivas, cada questão tem cinco alternativas (A, B, C, D, E), das quais somente uma está correta.
- 2. CARTÃO DE RESPOSTAS:** Verifique se as informações que constam no seu cartão resposta estão corretas. Se os dados estiverem corretos, assine o cartão. Caso haja algum erro, notifique imediatamente o erro ao fiscal. Oportunamente, leia as instruções para o correto preenchimento das respostas.
- 3. PREENCHIMENTO DO CARTÃO DE RESPOSTAS:** Verifique seus dados impressos nesta folha. Use caneta esferográfica **PRETA** para preencher **TODO** o quadrículo (a marcação indevida anula a resposta dada na questão). Entregue o cartão-resposta **ASSINADO** no local indicado. Não amasse, não dobre e não suje o cartão-resposta, sob pena do não-reconhecimento das respostas pelos equipamentos de leitura.
- 4. PERMANÊNCIA NA SALA:** É vedado sair da sala de provas antes das **16:00** horas, sob pena de desclassificação. O término da prova é às **18:00** horas, impreterivelmente, sob pena de desclassificação. Não há previsão de horário extra para o preenchimento do cartão de respostas.
- 5. ENTREGA DO MATERIAL E GABARITO:** Ao retirar-se da sala, você deverá entregar o cartão de respostas. Pode, contudo, levar consigo o caderno de provas, onde é permitido anotar as respostas dadas (para, depois, conferir com o gabarito a ser fornecido pela Unioeste).
- 6.** Verifique agora se a impressão deste caderno está perfeita e se contém as 40 questões que deve conter.
- 7. DECLARO TER RECEBIDO O CARTÃO DE RESPOSTAS REFERENTE À INSCRIÇÃO ACIMA.**

---

NOME DO FISCAL

---

ASSINATURA DO FISCAL

## CONHECIMENTOS GERAIS: LÍNGUA PORTUGUESA

### A energia solar pode ter preço competitivo a partir de 2014

Enquanto a energia eólica vai de vento em popa pelo mundo, a eletricidade gerada pelo sol se prepara para brilhar sem ajuda nos próximos anos. O Deutsche Bank alemão divulgou uma análise segundo a qual a energia gerada pelas placas solares pode ser competitiva sem nenhum subsídio a partir do fim do ano que vem. Ao menos seguindo as tendências atuais de queda nos preços. O banco apontou para uma demanda especialmente forte de energia solar na Índia, na China, no Reino Unido, na Alemanha e nos Estados Unidos.

Alexandre Mansur

<http://colunas.revistaepoca.globo.com/planeta/2013/03/08/a-energia-solar-pode-ter-preco-competitivo-a-partir-de-2014/> seção  
Blog do Planeta

1. No trecho *Enquanto a energia eólica vai de vento em popa pelo mundo, a eletricidade gerada pelo sol se prepara para brilhar sem ajuda nos próximos anos* – a expressão destacada significa que

A.	a energia eólica sopra em direção ao mar.
B.	a energia eólica favorece esportes náuticos.
C.	a energia eólica é uma boa opção para o meio ambiente.
D.	há um aumento no consumo de energia eólica pelo mundo.
E.	a energia eólica substituirá a energia solar

2. Em *O Deutsche Bank alemão divulgou uma análise segundo a qual a energia gerada pelas placas solares pode ser competitiva sem nenhum subsídio*. Qual a justificativa para a palavra em destaque estar no singular?

A.	Concorda com o referente: energia.
B.	Houve um erro de digitação.
C.	Concorda com o refere: análise.
D.	Concorda com o referente: placas.
E.	Não há referentes.

O texto abaixo refere-se as questões 3 e 4.



*Revista Caras. São Paulo: Editora Abril, Ed 804-ano 16, nº14, 03 de abr, 2009, p.s/n.*

3. Na publicidade acima, observam-se vários textos que compõem um todo. No trecho *Capturar as maravilhas da natureza com o olhar. Esse é meu sonho. Por isso uso lentes Transitions*, o termo destacado refere-se

A.	ao consumidor.
B.	ao publicitário.
C.	ao personagem da publicidade: o fotógrafo.
D.	ao criador das lentes.
E.	ao leitor

4. Sabe-se que cada gênero discursivo tem seu papel social e cumpre uma finalidade. Neste caso, a finalidade do texto publicitário é

A.	informar sobre algo ou alguém.
B.	influenciar a aquisição de um produto.
C.	argumentar a favor de algo ou alguém.
D.	expor uma ideia para a população.
E.	descrever uma cena.

## ONDE ESTÁ O SUJEITO?



Disponível em : <http://www.google.com.br/imgres?imgurl=http://4.bp.blogspot.com/-de1BUYtev kE/T20AWc3o-> acessado em 02/03/13.

5. A charge acima permite a seguinte leitura:

A.	O professor está desconfiado da falta do aluno em sua aula.
B.	Trata-se, apenas, de um exemplo de análise sintática utilizado pelo professor
C.	É uma crítica à situação atual do ensino e uma denúncia à evasão escolar.
D.	A liberação da frequência de alunos às aulas.
E.	A deflagração de greve pronunciada pelos professores

6. Ainda na charge, o professor utilizou o advérbio MAIS, qual o efeito de sentido deste na frase?

A.	Afirma que o aluno tem faltado.
B.	Intensifica sua afirmativa/negativa.
C.	Nega que ele tenha vindo às aulas.
D.	Justifica que o aluno tem faltado.
E.	Reafirma que o aluno tem faltado.

TEXTO I

**Físicos encontram provável 'partícula de Deus'**

Salvador Nogueira - Colaboração para a *Folha*

Após anos de espera, imprevistos, problemas técnicos e muito suor, os físicos do LHC (Grande Colisor de Hádrons), maior acelerador de partículas do mundo, anunciaram a descoberta de uma nova partícula. E eles acreditam que seja o famoso bóson de Higgs.

Caso isso seja confirmado, será o coroamento da teoria científica mais bem-sucedida de todos os tempos - o chamado Modelo Padrão, que explica como se comportam todos os componentes e forças existentes na natureza, salvo a gravidade (explicada pela relatividade geral).

Contudo, cabe atenção para a formulação cuidadosa das afirmações dos pesquisadores. (...)

Disponível em : <http://www1.folha.uol.com.br/ciencia/1114815-fisicos-encontram-provavel-particula-de-deus.shtml>

TEXTO II

**Fim ou recomeço?**

Salvador Nogueira - Colaboração para a *Folha*

A descoberta do Higgs há anos é apresentada como a principal motivação para a construção do LHC. Agora que a partícula provavelmente foi encontrada, pode ficar para o público uma sensação de vazio. Mas o sentimento não é compartilhado pelos físicos.

”Em primeiro lugar, há um equívoco em associar o LHC só ao bóson de Higgs”, afirma Ronald Shellard, físico de partículas do CBPF (Centro Brasileiro de Pesquisas Físicas) e vice-presidente da SBF (Sociedade Brasileira de Física).

”Todos concordamos que o bóson de Higgs não vale US\$ 10 bilhões. Essa máquina, o LHC, foi concebida para explorar o Universo além do Modelo Padrão. A descoberta do Higgs coroa o maior feito intelectual da história da humanidade até agora, uma teoria que explica uma infinidade de fenômenos naturais”, disse. ”Mas, para o LHC, ela é apenas o começo.” (...)

Disponível em: <http://www1.folha.uol.com.br/ciencia/1114815-fisicos-encontram-provavel-particula-de-deus.shtml>

7. Os dois textos tratam da descoberta de Bóson de Higgs. Qual aspecto dessa questão é tratado apenas no texto II?

A.	A máquina criada pelo homem, o LHC, para descobrir o bóson de Higgs.
B.	O LHC não foi concebido apenas para descobrir o bóson de Higgs, mas sim, para explorar o Universo.
C.	Os cientistas acreditam que o bóson de Higgs, é o responsável pela criação do Universo.
D.	Os físicos não compartilham do pensamento de cientistas.
E.	A descoberta do famoso bóson de Higgs coroou a ciência dos últimos anos.

A partir da leitura do texto a seguir, responda as questões 8 a 10.

### Polêmico cientista sul-coreano quer clonar um mamute

Um laboratório de bioengenharia sul-coreano liderado pelo polêmico cientista especialista em células-tronco Hwang Woo-souk confirmou nesta segunda-feira que tem um projeto voltado a conseguir a clonagem de uma espécie de mamute extinta há 4.500 anos.

Com este objetivo, a sul-coreana Fundação de Pesquisa SooamBiotech assinou um acordo com a Universidade Federal Nordeste da Rússia que lhe dá o direito exclusivo de estudar as células de mamute encontradas semanas atrás no noroeste da Sibéria, segundo responsáveis do laboratório citados pela agência Yonhap.

Os pesquisadores da fundação sul-coreana tentarão clonar o animal, um mamute lanudo, mediante o uso de suas amostras de tecido junto com óvulos de uma elefanta indiana atual.

Após aplicar às células um processo de transferência nuclear, passo habitual nos processos de clonagem, os óvulos serão implantados no útero de uma elefanta, que gerará o mamute durante 22 meses.

”Ao haver recuperado amostras frescas de regiões polares nunca antes exploradas na Sibéria, este será um importante ponto de inflexão rumo à clonagem do mamute extinto”, disse à Yonhap o professor Hwang.

Os especialistas consideram que clonar um mamute é possível, já que as células desse animal pré-histórico podem ser encontradas tanto em seu sangue e órgãos internos, como na pele e nos ossos.

O acordo com a universidade russa aconteceu seis meses depois que ambas as partes assinaram um primeiro pacto para que os pesquisadores sul-coreanos pudessem utilizar as amostras tiradas de restos de mamutes achados nas geleiras da República da Iacútia.

O veterinário e investigador Hwang Woo-souk, considerado então um pioneiro no âmbito das células-tronco ao clonar um cachorro em 2005, caiu em desgraça em 2006, quando foi acusado de desviar fundos públicos e falsificar testes científicos para confirmar suas inovadoras teorias sobre clonagem humana.

Em 2009, um tribunal de Seul o condenou a dois anos de prisão com suspensão da pena e atualmente realiza suas pesquisas no setor privado.

<http://www1.folha.uol.com.br/ciencia/1158250-polemico-cientista-sul-coreano-quer-clonar-um-mamute.shtml> :acesso em 24/09/2012-04h28

8. No segundo parágrafo, a que ou a quem o pronome *este* refere-se, no próprio texto?

A.	Objetivo.
B.	Um laboratório de bioengenharia.
C.	A um projeto de clonagem de uma espécie de mamute.
D.	Ao polêmico cientista sul-coreano.
E.	A Hwang Woo-souk, cientista coreano.

9. De acordo com o texto:

- I. ( ) A Fundação sul-coreana assinou um acordo com a Universidade Federal Nordeste da Rússia para clonar as células de um mamute.
- II. ( ) O cientista sul-coreano é polemico no mundo acadêmico por clonar seu cachorro.
- III. ( ) Clonar um mamute é possível porque células desse animal podem ser encontradas no sangue, em órgãos internos ou em ossos.
- IV. ( ) Cientistas encontraram células de mamute na Coreia do Sul.

Marque V para as alternativas Verdadeiras e F para as Falsas, em seguida assinale a alternativa correta.

A.	F, F, V, F.
B.	V, V, V, F.
C.	V, V, V, V.
D.	F, V, V, V.
E.	V, F, V, F.

10. Após aplicar às células um processo de transferência nuclear, passo habitual nos processos de clonagem, os óvulos. Neste recorte do texto, temos a seguinte situação de uso de vírgula:

A.	Está entre vírgulas para chamar a atenção do leitor.
B.	As vírgulas servem para destacar o que o autor quer dizer.
C.	É uma oração explicativa.
D.	É um vocativo.
E.	As vírgulas são totalmente desnecessárias é uma questão de estilo do autor.

## MATEMÁTICA

11. Um vendedor de vinhos deseja reduzir em 20% o preço de seu vinho, que custa R\$ 40,00 o litro, mantendo sua receita atual de vendas. Para isso ele quer adicionar água ao seu vinho. Tendo um estoque de 320 litros, o vendedor deverá adicionar a este estoque

A.	menos de 50 litros de água.
B.	entre 32 e 64 litros de água.
C.	exatamente 64 litros de água.
D.	exatamente 80 litros de água.
E.	entre 90 e 100 litros de água.

12. Dois (2) caminhões levam três (3) dias para transportar 60.000 tijolos. Quatro (4) caminhões, idênticos aos primeiros, para transportar a mesma quantidade de tijolos, levariam

A.	3 dias.
B.	2 dias.
C.	1 dia e $\frac{1}{2}$ dia.
D.	6 dias.
E.	2 dias e $\frac{1}{2}$ dia.

13. Um atleta correndo a pé, percorre 1.200 metros em 6 minutos. Se o atleta utilizar uma bicicleta, faz o percurso de 1.200 metros três vezes mais rápido do que a pé. Sendo assim, em 4 minutos de bicicleta quantos metros o atleta percorre a mais do que se fizesse o percurso a pé?

A.	400 metros.
B.	800 metros.
C.	1.200 metros.
D.	1.600 metros.
E.	2.400 metros.

14. Um capital aplicado a um regime de juros compostos, ao final do período de 3 meses, com juros de 2% ao mês, apresentou um montante de R\$ 700,40. O capital inicial foi de

A.	R\$ 560,00.
B.	R\$ 600,00.
C.	R\$ 650,00.
D.	R\$ 660,00.
E.	R\$ 666,00.

15. O prazo em que se duplica um capital aplicado à taxa de juros simples de 4% ao mês é de

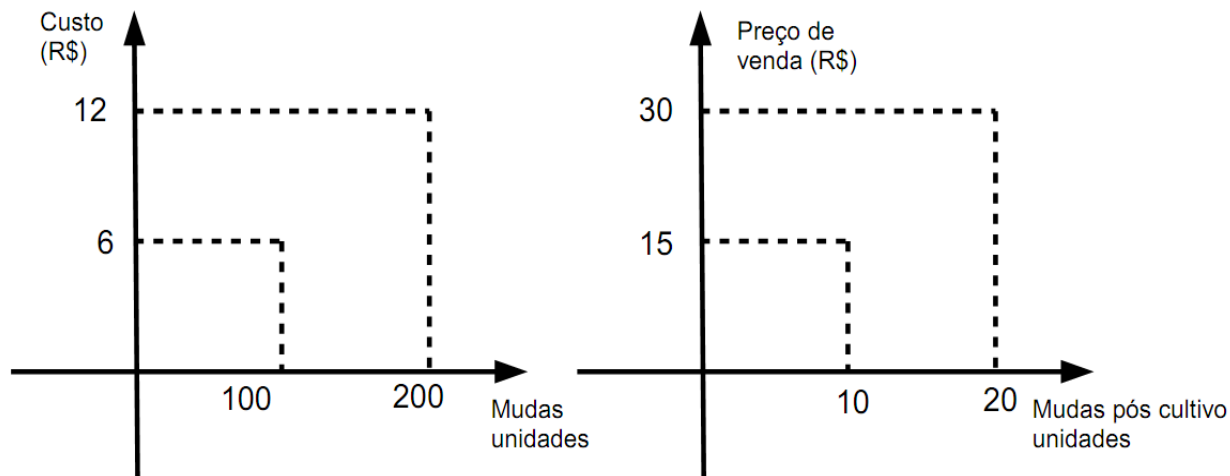
A.	40 meses.
B.	25 meses.
C.	10 meses.
D.	18 meses.
E.	20 meses.

16. Considere um quadrado cujo perímetro é igual ao perímetro de um retângulo, sendo que a base do retângulo excede em 3 cm a altura, e a soma do dobro da base com o triplo da altura é igual a 66 cm. A área do quadrado é igual a

A.	54 cm <sup>2</sup> .
B.	$\frac{27}{2}$ cm <sup>2</sup> .
C.	$\frac{729}{4}$ cm <sup>2</sup> .
D.	$\frac{729}{2}$ cm <sup>2</sup> .
E.	180 cm <sup>2</sup> .



17. Uma floricultura investiu R\$ 60.500,00 na montagem de um galpão, e mais R\$ 9.000,00 em mudas. O custo unitário de cada muda e o preço de venda são mostrados nos gráficos a seguir.



Se todas as mudas cultivadas forem vendidas, todos os custos serão cobertos e a floricultura lucrará

A.	R\$ 82.250,00.
B.	R\$ 97.500,00.
C.	R\$ 128.500,00.
D.	R\$ 137.500,00.
E.	R\$ 155.500,00.

18. Sabe-se que os números -2 e 6 são raízes de uma função de segundo grau. Se o ponto (4,12) pertence ao gráfico dessa função, então o seu valor máximo é

A.	16.
B.	12.
C.	6.
D.	20.
E.	18.

19. Considere o seguinte sistema de equações lineares

$$\begin{cases} x + 2y + \frac{3}{2}z = \frac{3}{2} \\ 2x + y + z = 2 \\ 2x + 4y + 3z = 3 \end{cases}$$

Assinale a alternativa correta.

A.	O determinante da matriz dos coeficientes do sistema é um número estritamente positivo.
B.	O sistema possui uma única solução (1, 1, -1).
C.	O sistema possui infinitas soluções.
D.	O posto da matriz ampliada associada ao sistema é igual a 3.
E.	Os vetores linha $(1, 2, \frac{3}{2})$ e $(2, 4, 3)$ não são colineares.

20. Um taxista cobra uma tarifa fixa de R\$ 4,00 chamada bandeirada, ou seja, é o valor inicial do taxímetro, mais R\$ 2,52 por quilômetro rodado na cidade durante o dia. Uma função  $f$  que expressa o valor a ser cobrado por quilômetro rodado  $x$  é dada por

A.	$f(x) = 2,52x + 4,00.$
B.	$f(x) = 4,00x + 2,52.$
C.	$f(x) = 6,52x + 2,52.$
D.	$f(x) = 2,52x^2 + 6,52.$
E.	$f(x) = 4,00x^2 + 2,52.$

## CONHECIMENTOS ESPECÍFICOS: ANALISTA DE INFORMÁTICA

21. A função recursiva abaixo foi escrita em Delphi no modo Console (*Console Application*). Analise e responda qual será o valor do retorno que esta função fornece, se em sua chamada externa constar o valor 5 em sua lista de parâmetros atuais (ou parâmetros reais).

```
function R(b:integer): integer;
begin
  if b < 4 then
    R := b
  else
    R := 2*b + R(b-1);
end;
```

A.	11
B.	10
C.	25
D.	21
E.	3

22. A seguinte classe Java produz como saída?

```
public class Teste{
  public static void main(String[] x){
    int i = 3 % 9;
    System.out.print((i + 4) / 2);
  }
}
```

A.	2.5
B.	2
C.	3
D.	3.5
E.	1.0

23. Com relação a criptografia simétrica e assimétrica avalie cada uma das afirmações seguintes como verdadeira ou falsa.

I. O algoritmo DES é considerado inseguro por possuir um espaço de chaves de apenas 56 bits, sendo, portanto, susceptível a ataques por exaustão das chaves, utilizando-se recursos relativamente modestos de tecnologia. Uma forma encontrada para aumentar o espaço de chaves de algoritmos de bloco do tipo DES foi à implementação denominada 3-DES (*triple-DES*), que em sua versão clássica emprega o mesmo algoritmo de Encryção 3 vezes consecutivas (*encrypt-encrypt-encrypt*);

II. O mecanismo usual para se assinar um documento eletrônico é primeiro gerar o *hash* do documento e então cifrar esse *hash* com um algoritmo assimétrico, utilizando-se uma chave privada. O valor assim obtido constitui a assinatura do detentor da chave. Este mecanismo permite, também, verificar a integridade do documento assinado.

III. O algoritmo RSA é um conhecido e popular algoritmo simétrico, no qual sua segurança é dada pelo tamanho das chaves utilizadas, da ordem de kilobits, o que torna difícil o processo de determinação da chave pelo método força bruta.

IV. Em um determinado sistema criptográfico, para cada mensagem possível *m*, existe apenas um criptograma possível, *c*, como resultado da cifração de *m* com determinada chave *k*.

A.	Apenas uma é falsa.
B.	Apenas uma é verdadeira.
C.	Apenas duas são verdadeiras.
D.	Todas são verdadeiras.
E.	Todas são falsas.

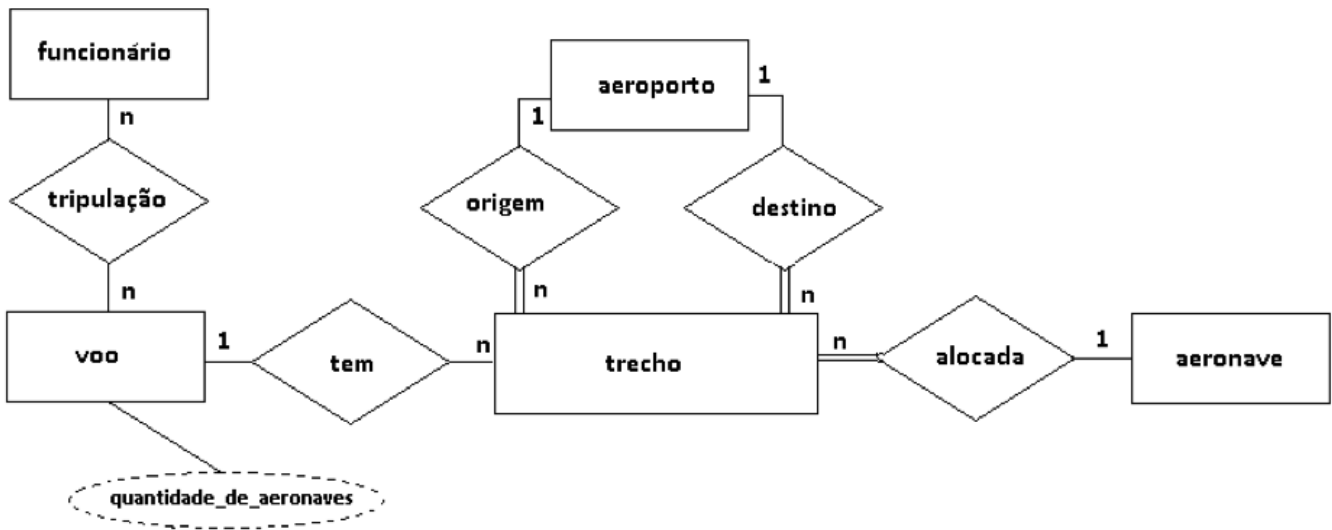
24. Uma determinada interface de rede utilizando ipv4, possui o endereço IP 192.168.1.81 e a máscara 255.255.255.252 (192.168.1.81/30). Logo o endereço dessa sub-rede é

A.	192.168.1.0.
B.	192.168.1.250.
C.	192.168.1.128.
D.	192.168.1.64.
E.	192.168.1.80.

25. Na arquitetura TCP/IP cada protocolo de sua pilha tem funcionalidades próprias. O controle de fluxo através das janelas deslizantes é identificado no protocolo:

A.	UDP.
B.	IP.
C.	HTTP.
D.	FTP.
E.	TCP.

26. Segundo a abordagem tradicional para um Modelo de Entidades e Relacionamentos (proposta inicialmente por Peter Chen em 1976), temos o seguinte modelo conceitual. Um modelo conceitual consiste em uma representação simbólica de uma realidade que está em processo de análise. Um projetista, depois de alguns levantamentos iniciais em uma determinada empresa, chegou ao seguinte diagrama. Desta forma, ao analisarmos o modelo produzido por este projetista, podemos qualificar as seguintes afirmações como verdadeiras ou falsas;



- I. O atributo *quantidade\_de\_aeronaves* está representado como um atributo derivado.
- II. Uma instância de *aeronave* pode não estar alocada a nenhuma instância de *trecho*.
- III. A entidade *funcionário* possui participação parcial no relacionamento *tripulação*.
- IV. Considerando que o analista deseja criar uma quantidade mínima de chaves nas entidades, então, como resultado desse mapeamento, resultará em uma quantidade de 6 chaves primárias e 6 chaves estrangeiras.

A.	Apenas uma é falsa.
B.	Apenas uma é verdadeira.
C.	Apenas duas são verdadeiras.
D.	Todas são verdadeiras.
E.	Todas são falsas.

27. Um analista gerou o seguinte *script* para criar e manipular tabelas e dados em um banco de dados existente. Ao final da execução deste *script* em uma ferramenta MSSQL, pode-se afirmar que serão projetados exatamente:

```
CREATE TABLE pessoa (
  idpessoa INTEGER NOT NULL,
  nome VARCHAR(50) NOT NULL,
  nascimento DATETIME NOT NULL,
  PRIMARY KEY(idpessoa));
CREATE TABLE professor (
  idprofessor INTEGER NOT NULL,
  idpessoa INTEGER NOT NULL,
  admissao DATETIME NOT NULL,
  PRIMARY KEY(idprofessor),
  FOREIGN KEY(idpessoa)
  REFERENCES pessoa(idpessoa));
CREATE INDEX professor_FKIndex1 ON professor (idpessoa);
CREATE INDEX IFK_Rel_01 ON professor (idpessoa);
INSERT INTO pessoa VALUES (1,'João', '11/01/1982'),(2,'Maria', '10/28/1986'),(3,'Paulo', '11/01/1982'),
(4,'Pedro', '12/15/1981'),(5,'Mário', '08/11/1986'),(6,'Sandra', '11/10/1985');
INSERT INTO professor VALUES (1,1,'12/15/2002'), (2,3,'10/01/2008'),(3,2, '01/01/2013');
DELETE FROM professor WHERE idpessoa = 2;
SELECT nascimento FROM pessoa UNION SELECT admissao FROM professor WHERE admissao >
'01/01/2003'EXCEPT SELECT '11/01/1982';
```

A.	9 registros.
B.	5 registros.
C.	2 registros.
D.	6 registros.
E.	8 registros.

28. Sobre programação orientada a objetos, NÃO é correto afirmar que

A.	uma das formas de implementar o polimorfismo é através de uma classe abstrata, cujos métodos são declarados mas não são definidos, e através de classes que herdam os métodos desta classe abstrata.
B.	encapsulamento é o conceito de juntar os aspectos externos de um objeto, os quais são acessíveis a outros objetos, com os detalhes internos de implementação do objeto, os quais permanecem visíveis para os outros objetos.
C.	agregação e composição são tipos de associação entre classes.
D.	objeto é uma instância de uma classe. Quando uma classe é instanciada, é alocado espaço em memória para o armazenamento dos atributos de instância definidos na declaração da classe.
E.	existem linguagens de programação que permitem herança múltipla de classes. Porém, a linguagem java não permite herança múltipla de classes.

29. O padrão de projeto que “fornece uma interface unificada para um conjunto de interfaces de um subsistema, definindo uma interface de mais alto nível para tornar mais fácil o uso do subsistema” é:

A.	Strategy.
B.	Singleton.
C.	Adapter.
D.	Façade.
E.	Template Method.

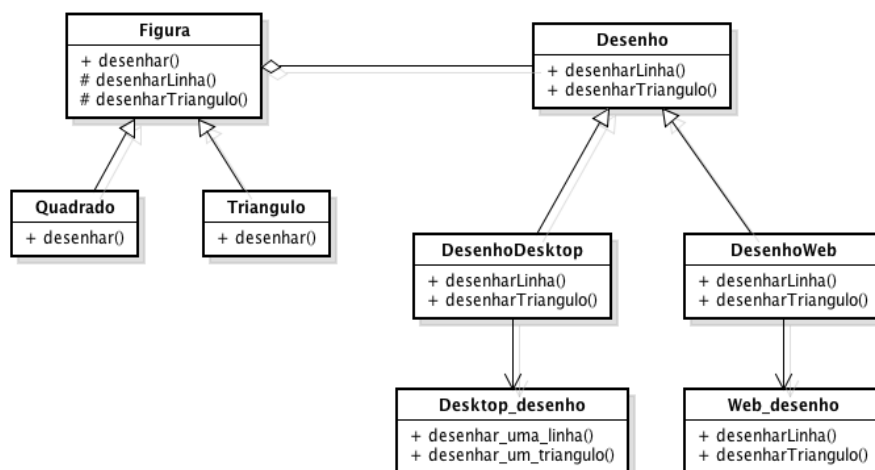
30. Sobre a arquitetura <i>modelo-view-controller (mvc)</i> e padrões de projeto, é correto afirmar que	
A.	as camadas de controle e modelo implementam um <i>singleton</i> para troca de mensagens.
B.	a camada de apresentação pode atuar como observador ( <i>observer</i> ) da camada de modelo: quando o modelo muda, ele envia um evento e a camada de apresentação atualiza ( <i>refresh</i> ).
C.	a camada de controle é um <i>template method</i> para a camada de modelo.
D.	a camada de apresentação é um <i>decorator</i> para a camada de modelo.
E.	usa-se o <i>memento</i> para implementar a camada de controle.

31. Sobre o processo desenvolvimento de software, é correto afirmar que	
A.	o processo de software iterativo e incremental só inicia a implementação de um sistema quanto toda a análise e projeto do mesmo está completo.
B.	o processo em cascata ( <i>waterfall</i> ) é considerado a melhor opção se o time de desenvolvimento de software precisa entregar software funcionando de maneira evolucionária.
C.	o processo iterativo e incremental entrega <i>releases</i> parciais de software funcional.
D.	o processo iterativo e incremental não produz documentação de sistemas, tais como: especificação de requisitos e diagramas de modelagem de projeto.
E.	o processo iterativo e incremental garante que o projeto de software será entregue dentro do prazo, custo, qualidade e escopo planejados no início do desenvolvimento.

32. Sobre a organização básica e a arquitetura dos computadores, NÃO é correto afirmar que	
A.	a unidade aritmética e lógica é um aglomerado de circuitos lógicos e componentes eletrônicos simples que, integrados, realizam as operações aritméticas e lógicas (soma, subtração, multiplicação, divisão, and, or, xor, complemento, deslocamento, incremento e decremento).
B.	o contador de programa armazena o endereço da próxima instrução a ser buscada.
C.	o Registrador de instrução armazena a última instrução buscada.
D.	o tamanho do ciclo de <i>clock</i> é um dos fatores que determinam o desempenho de um processador.
E.	o contador de programa não é classificado como um registrador de controle e de estado.

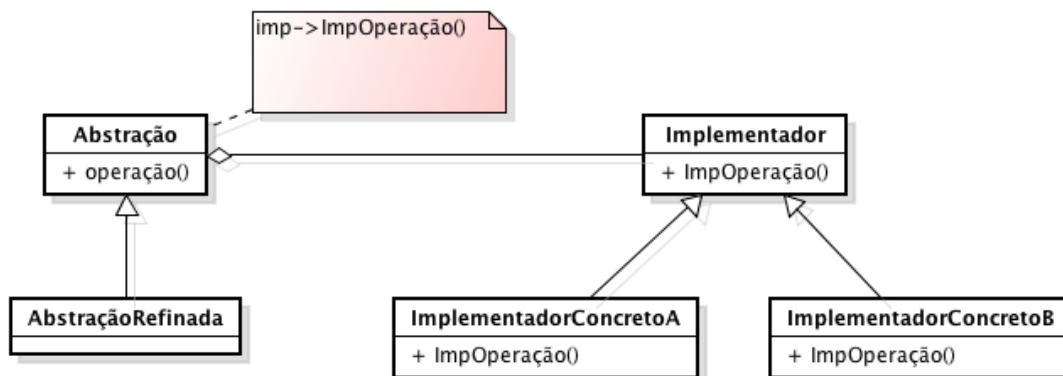
33. Sobre <i>Web Services</i> , é correto afirmar que	
A.	<i>web services</i> não oferece o benefício de reuso de componentes pertencentes aos sistemas integrados via <i>Web services</i> .
B.	a tecnologia de <i>Web services</i> não utiliza protocolo da camada de aplicação da pilha <i>tcp/ip</i> .
C.	<i>web services</i> não permite a independência de plataforma.
D.	para se comunicar com o <i>Web service</i> , implementa-se somente o código em html definido na <i>w3c</i> .
E.	a arquitetura para <i>Web services</i> pode ser resumida na interação entre três componentes: o provedor de serviços, o consumidor de serviços e o registro de serviços.

34. Sobre o diagrama de classe da linguagem de modelagem UML abaixo. É correto afirmar que



- |    |  |
|----|--|
| A. | um objeto da classe <i>Quadrado</i> tem acesso aos métodos de um objeto da classe <i>Desktop_desenho</i> .         |
| B. | um objeto da classe <i>Web_desenho</i> pode chamar algum método de um objeto da classe <i>Figura</i> .             |
| C. | um objeto da classe <i>Web_desenho</i> consegue acessar os métodos de um objeto da classe <i>Desktop_desenho</i> . |
| D. | um objeto da classe <i>Desktop_desenho</i> consegue acessar os métodos de um objeto da classe <i>Web_desenho</i> . |
| E. | um objeto da classe <i>Desktop_desenho</i> consegue acessar os métodos de um objeto da classe <i>Triangulo</i> .   |

35. O diagrama de classe UML abaixo representa qual padrão de projeto?



- |    |                  |
|----|------------------|
| A. | State.           |
| B. | Bridge.          |
| C. | Singleton.       |
| D. | Mediator.        |
| E. | Template method. |

36. A Universidade Estadual do Oeste do Paraná – Unioeste - é entidade autárquica estadual, sem fins lucrativos, com estrutura multi-campi, dotada de personalidade jurídica de direito público, com sede na reitoria e foro na cidade de Cascavel, Estado do Paraná. Assinale a alternativa correta que indica qual Secretaria de Estado a Unioeste está vinculada.

A.	Secretaria do Ensino, Pesquisa e Extensão do Governo Federal.
B.	Secretaria da Família e Desenvolvimento Social.
C.	Secretaria da Indústria, do Comércio e Assuntos do Mercosul.
D.	Secretaria do Planejamento e Coordenação Geral.
E.	Secretaria da Ciência, Tecnologia e Ensino Superior.

37. A Reitoria da Unioeste é órgão central executivo da administração superior da universidade que superintende todas as atividades universitárias e é exercida pelo Reitor, coadjuvado pelo Vice-Reitor. Na Vacância do Reitor, o Vice-Reitor assume o cargo. No caso de vacância simultânea do Reitor e Vice-Reitor quem assume a Reitoria?

A.	O Diretor-Geral de Campus mais antigo no magistério, cabendo-lhe convocar, no prazo de sessenta dias, a consulta à comunidade acadêmica para a escolha dos titulares dos cargos.
B.	O Governador de posse da lista tríplice nomeia o segundo colocado.
C.	O Pró-Reitor mais antigo no magistério da Universidade, cabendo-lhe convocar, no prazo de sessenta dias, a consulta à comunidade acadêmica para a escolha dos titulares dos cargos.
D.	O Conselho Universitário em sessão extraordinária elege dentre os conselheiros mais antigos, devendo ser servidor efetivo da Unioeste, cabendo-lhe convocar, no prazo de noventa dias, a consulta à comunidade acadêmica para a escolha dos titulares dos cargos.
E.	O Secretário de Estado de Planejamento e Coordenação Geral assume até que o governador do estado escolha dentre o segundo e terceiro colocado da lista tríplice.

38. O Conselho de Campus é o órgão máximo de cada campus, de caráter consultivo e deliberativo em matéria de ensino, pesquisa, extensão e administração. Indique qual alternativa apresenta a composição correta deste Conselho.

A.	I- o Diretor-Geral do Campus, na qualidade de Presidente; II- os diretores de centro do Campus; III- os titulares de órgãos suplementares do Campus; IV- um representante técnico-administrativo; V- um representante discente por centro do campus; VI- representantes docentes de cada centro do Campus; VII- um representante da comunidade local.
B.	I- o Diretor-Geral do Campus, na qualidade de Presidente; II- os diretores de centro da Unioeste; III- os titulares de órgãos de apoio da Unioeste; IV- dois representante técnico-administrativo; V - um representante discente por centro do campus; VI- representantes docentes de cada centro do Campus; VII- um representante da comunidade local.
C.	I- o Diretor-Geral do Campus, na qualidade de Presidente; II- os diretores de centro do Campus; III- os titulares de órgãos suplementares do Campus; IV- um representante técnico-administrativo; V- dois representantes discente por curso do campus; VI- representantes docentes de cada centro do Campus; VII- um representante da comunidade local.
D.	I- o Diretor-Geral do Campus, na qualidade de Presidente; II- os diretores de centro do Campus; III- os titulares de órgãos suplementares do Campus; IV- dois representantes técnico-administrativo; V- um representante discente por curso do campus; VI- um representante docentes de cada curso do Campus; VII- um representante do MEC.
E.	I- o Diretor-Geral do Campus, na qualidade de Presidente; II- os diretores de centro da Unioeste; III- três titulares de órgãos suplementares do Campus; IV- um representante técnico-administrativo; V- um representante discente do DCE; VI- representantes docentes de cada centro do Campus; VII- um representante da comunidade local.



39. Com relação a organização do ensino, da pesquisa e da extensão, assinale a afirmação correta dentre as alternativas a seguir.	
A.	O ensino, a pesquisa e a extensão na Unioeste, são dissociáveis de objetivos, são executados pela comunidade acadêmica e supervisionados pela administração intermediária, nos termos Regimentais e dos Atos normativos dos Conselhos superiores.
B.	O ensino, a pesquisa e a extensão na Unioeste, são dissociáveis de objetivos, sendo executados pela comunidade acadêmica e supervisionados pela administração intermediária, nos termos Regimentais e dos Atos normativos dos Colegiados de Curso.
C.	A pesquisa e a extensão na Unioeste, guardam indissociabilidade de objetivos, sendo a extensão dissociável com a pesquisa e o ensino, executados pela comunidade acadêmica e supervisionados pela administração intermediária, nos termos Regimentais e dos Atos normativos dos Conselhos de campus.
D.	O ensino, a pesquisa e a extensão na Unioeste, guardam indissociabilidade de objetivos, são executados pelos Centros e supervisionados pela administração superior, nos termos Regimentais e dos Atos normativos dos Conselhos superiores
E.	O ensino, a pesquisa e a extensão são executados pelos órgãos de apoio e suplementares sem ligação acadêmica com os centros.

40. O Estatuto da Unioeste, aprovado pelo Decreto Estadual número 1.378, de 19 de outubro do ano de 1999, pode ser modificado desde que	
A.	o Estatuto pode ser alterado a qualquer tempo, pelo Reitor e Vice-Reitor, pois ambos, são cargos de confiança do Governador.
B.	o Estatuto pode ser alterado a qualquer tempo pelos membros do Conselho Universitário respeitada a legislação em vigor.
C.	o Estatuto pode ser alterado a qualquer tempo, desde que a mudança seja deliberada por dois terços dos votos dos membros do Conselho Universitário respeitada a legislação em vigor.
D.	o Estatuto pode ser alterado a qualquer tempo, desde que a mudança seja deliberada por dois terços dos votos dos membros do Conselho de Ensino, Pesquisa e Extensão respeitada a legislação em vigor.
E.	o Estatuto não pode ser alterado a qualquer tempo, pois se trata de um Decreto Estadual.